

Llais Llandyrnog Voice

✉ llandyrnognews@gmail.com

£1

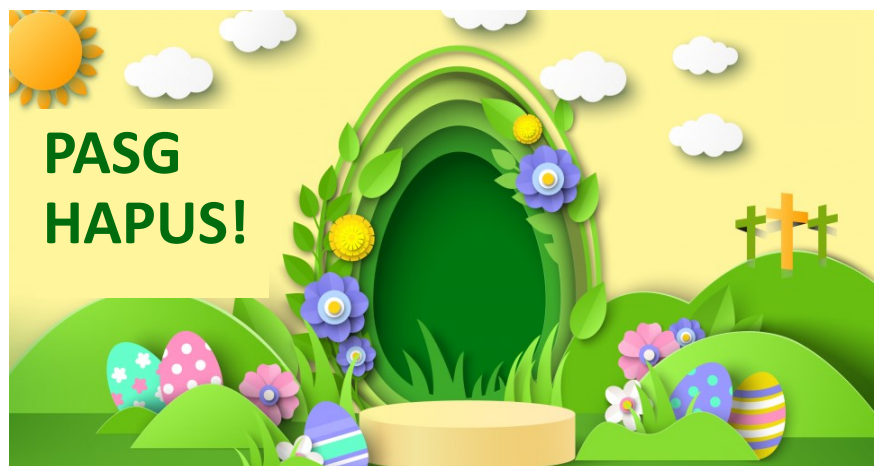
Ebrill 2026 – Cyfrol 11 – Rhifyn 7

Project Cae Nant: parhad



Erbyn i chi ddarllen hwn, y gobaith yw y bydd y project offer chwarae hygyrch newydd bron iawn yn gyflawn. Dechreuwyd y project yng Nghae Nant ar 16 Mawrth gan Gwen Butler, Cadeirydd y Cyngor Cymuned yn gafael yn y rhaw, ynghyd â Vicky Owen a'r Cynghorydd Emyr Morris – y ddau wedi chwarae rhan bwysig mewn datblygu'r project. Rhaid diolch i Gronfa Fferm Wynt Coedwig Clocaenog, y Loteri Genedlaethol, MHC a Speddyd Storage Solutions am y cyfraniadau ariannol hael, ac i'r plant ysgol am gyflwyno'r sieciau. Mae'r offer chwarae wedi'u dewis yn benodol i fod yn hygyrch i bawb, ac mae'n cynnwys siglen nyth aderyn, trampolîn isel, gwely crog – *hammock*, a phaneli synhwyraidd.

Bydd ail ran i'r project hwn a fydd yn cynnwys meinciau sydd wedi'u cyfrannu. Manylion i ddilyn!



Newyddion y pentre

Pob dymuniad da am wellhad i Phillip Pattersby, Y Granar; i Jack Palin, Maes Tyrnog, ac i Jean Gale, ar ôl cyfnod yn yr ysbyty.

Pen blwydd hapus i Mari Williams, Maes Tyrnog a gyrhaeddodd y 40 yn ddiweddar, a phen blwydd hapus hwyr i Ethan Morris. Cafodd Ethan gacen hyfryd yn y siop i ddathlu. Ers tynnu'r llun isod, mae Ethan wedi torri ei ffêr – brysia wella!



Llongyfarchiadau...

... i Ray Hamill ar gael gwobr am ganu gyda Chôr Meibion Trelawnyd ers ugain mlynedd; ...i Hywel Davies, Hafod y Bryn gynt, ar ddod yn Gadeirydd Cymdeithas Priswyr Amaethyddol Gogledd Cymru; ... i Iona a Gareth Pierce, Plas Dolben, ar ddathlu eu pen blwydd priodas arian.

Cylchfan Llandyrnog hyd at Groes Efa

Bydd y gwaith o roi wyneb newydd ar y ffordd yn dechrau dydd Llun, 13 Ebrill. Bydd y ffordd ar gau i gerbydau ac i gerddwyr am bum diwrnod i sicrhau diogelwch wrth wneud y gwaith. Bydd arwyddion yn dangos dargyfeiriad i'w gweld.

Bore coffi

I godi arian at sefydlu grŵp cymorth clefyd Parkinson yn Ninbych/Rhuthun



**Bore Sadwrn, 25 Ebrill
yn Neuadd y Pentre, 10–11.30**

Byddem yn ddiolchgar o gael cyfraniadau at y standin cynnyrch cartref


Am ragor o fanylion, cysylltwch â Bryn ar 07585 170592

Siop Llandyrnog

Oriau agor y siop

Llun	8am – 5.30pm
Mawrth	8am – 5.30pm
Mercher	8am – 5.30pm
Iau	8am – 5.30pm
Gwener	8am – 5.30pm
Sadwrn	8am – 4pm



 07301 573362
01745 422099

 info@llandyrnogshop.com

 ShopLlandyrnog

 Llandyrnogshop.com

Oriau agor y swyddfa bost

Llun – Gwener 9am – 5.30pm
Sadwrn 9am – 12.30pm

Gallwch nôl parseli rydych wedi'u harchebu ar-lein o'r Swyddfa Bost.

Hefyd, postiwch bob peth wrth y cownter, gan fod incwm yn deillio o hyn.

Yr Ystafelloedd Coco

Mer 1 ^{af}	Peintio a phaned	12–3pm
Iau 2 ^{il}	Gweithdy gwneud caseg feddi	6–9pm
Llun 6 ^{ed}	Grŵp gweu Trefoil Guild	10am 2pm
Maw 7 ^{fed}	Grŵp Cyfeillgarwch	7pm
Mer 8 ^{fed}	Undeb y Mamau Cyfarfod pwyllgor y <i>Llais</i>	2pm 7pm
Llun 13 ^{eg}	Grŵp gweu	10am
Mer 15 ^{fed}	Tuesday Club	2pm
Llun 20 ^{fed}	Grŵp gweu	10am
Maw 21 ^{ain}	Cyngor Cymuned	7pm
Llun 27 ^{ain}	Grŵp gweu	10am
Mer 29 ^{ain}	Peintio a phaned	12–3pm

Neuadd y Pentre

Mer 1 ^{af}	Pilates	7.15–8.15pm
Sad 4 ^{ydd}	Grŵp crefftau	10am–4pm
Llun 6 ^{ed}	Côr	7.30–9.30pm
Mer 8 ^{fed}	Pilates	7.15–8.15pm
Iau 9 ^{fed}	Pwyllgor y Sioe Flodau	7–8pm
Sad 11 ^{eg}	Bore coffi – codi arian at daith i Cambodia	10–11.30am
Sul 12 ^{fed}	Llan Llanast	3.30–5pm
Llun 13 ^{eg}	Brownies Côr	5.30–7pm 7.30–9.30pm
Maw 14 ^{eg}	Clwb Garddio	7–9pm
Mer 15 ^{fed}	Pilates	7.15–8.15pm
Llun 20 ^{fed}	Brownies Côr	5.30–7pm 7.30–9.30pm
Mer 22 ^{ain}	Pilates	7.15–8.15pm
Sad 25 ^{ain}	Bore coffi – Parkinson's	10–11.30am
Llun 27 ^{ain}	Brownies Côr	5.30–7pm 7.30–9.30pm
Maw 28 ^{ain}	Y Clwb Seryddiaeth	7–9pm
Mer 29 ^{ain}	Pilates	7.15–8.15pm

Eglwys St Cwyfan

Iau 2 ^{il}	Dydd Iau Cablyd: Cymun bendigaid	6pm
Gwe 3 ^{ydd}	Gwener y Groglith: Gwasanaeth tawel	2pm
Sul 5 ^{ed}	Cymun bendigaid	11.15am
Sul 12 ^{fed}	Cymun bendigaid Llan Llanast yn Neuadd y Pentre	11.15am 3.30pm
Sul 19 ^{eg}	Boreol weddi	11.15am
Sul 26 ^{ain}	Cymun bendigaid	11.15am

Cyngerdd

Côr Meibion Caerwys
a cherddorion ifanc lleol

Nos Sadwrn, 10 Hydref am 7

Neuadd y Pentre

Tocynnau £10, plant am ddim

Yr elw at Eglwys St Tyrnog
COFNODWCH Y DYDDIAD!

I logi'r Ystafelloedd Coco

cysylltwch â Carolyn Langford-Jones:

01824 790122 neu ar e-bost:

cocoaroomsbookings@gmail.com

I hurio Neuadd y Pentre, cysylltwch ag

Ivan Butler: 07799 570549 neu ar e-bost:

ivanbutler897@btinternet.com

Diolch o galon i bawb a gefnogodd y bore coffi at eglwysi St Cwyfan a St Tyrnog – codwyd y swm ardderchog o £565

Ysgol Bryn Clwyd

Mae Dosbarthu Tyfu yn mwynhau'n fawr eu dosbarthiadau gymnasteg gyda Miss Tammi yn ei champfa yn Ninbych. Eu hoff gweithgaredd yw neidio ar y trampolîn.

Diolch i Emma a holl staff y siop sydd wedi bod yn cymryd Dosbarth Hedfan mewn grwpiau i ddangos iddyn nhw y sgiliau mathemateg sy'n angenrheidiol i redeg y siop.

Roedd Dosbarth Hedfan yn ffodus iawn i gael eu dewis i gael ymweliad arbennig gan Lyfrgell Genedlaethol Cymru i ddathlu dydd Gŵyl Dewi Sant a chael llyfrau a chrysau-t.



Llongyfarchiadau i Ysgol Bryn Clwyd ar ennill yr e-steddfod am y drydedd flwyddyn yn olynol.



Eisteddfod yr Urdd

Pob dymuniad da i Medi a Mabon Evans, Leusa Jên Williams, a Nest Mars Lloyd a fydd yn cystadlu'n unigol ac fel deuawdau yn Eisteddfod Genedlaethol yr Urdd ar Ynys Môn. Hefyd i Tyler Chown a Mason Powell a fydd yn cystadlu yn y gystadleuaeth ensemble offerynnol gyda'u band, Ambrose.

Llongyfarchiadau calonnog i Nansi a Mabel ar ddod yn ail yn y gystadleuaeth i ddeuawd Bl. 6 ac iau yr Eisteddfod Rhanbarth. Mae'r ddwy yn ddisgyblion yn Ysgol Bro Cinmeirch a doedd yr un o'r ddwy wedi canu deuawd o'r blaen, heb sôn am ddod yn ail drwy Sir Ddinbych. Da iawn chi!!

Y Tuesday Club

Ein braint ym mis Mawrth oedd cael ein diddanu gan ddisgyblion Ysgol Bryn Clwyd yn neuadd y pentre. I ddechrau, canodd y plant i gyd gân eu cyfarfod boreol, 'Dwi'n Gymro, dwi'n Gymraes'. Wedyn fe gawson ni eitemau gan unigolion a grwpiau roedden nhw'n eu dysgu ar gyfer yn yr e-steddfod, eisteddfod ar-lein. Ychydig ddyddiau'n ddiweddarach, roedden ni'n falch iawn o glywed eu bod nhw wedi ennill.

Diolchwyd i Mrs Lyon a'r plant am eu perfformiadau ardderchog ac wedyn cawsom de o fara brith a chacennau cri. Bydd y cyfarfod nesaf yn yr Ystafelloedd Coco ar 15 Ebrill am 2 o'r gloch.



Y Gymdeithas Seryddiaeth

Peidiodd y glaw, cliriodd y cymylau ac fe gawson ni noson berffaith i edrych ar yr awyr yn ein cyfarfod diwethaf. Roedd nifer dda yn bresennol, ac ambell wyneb newydd. Roedd telesgopau amrywiol wedi'u gosod yn rhoi cyfle i bawb weld cymaint o bethau gwych, gan gynnwys Sadwrn a'r lleuad. Fe welson ni M35, sy'n glwstwr amlwg o sêr yng nghytser Gemini (yr efeilliaid), ac yn hawdd ei weld yn ystod misoedd y gaeaf ger Taurus ac Auriga. Mae hwn tua 2,970 o flynyddoedd golau oddi wrthon ni, ac yn rhan orllewinol Gemini, tua 2.5 gradd i'r gogledd orllewin o'r seren Eta Geminorum.

Wedyn, fe aethon ni dan do i fwynhau lluniaeth ac i ddathlu Galileo a'i drafod. Seryddwr, ffisegwr a pheiriannydd o'r Eidal oedd Galileo Galilei (1564–1642). Yn aml mae'n cael ei alw'n 'dad gwyddoniaeth fodern' am arloesi gyda'r dull arbrofi.



Chwyldrodd seryddiaeth drwy ddefnyddio telesgopau cynnar i ddarganfod lleuadau lau, smotiau haul a chraterau ar y lleuad, yn dilyn yr olwg heulganolog – *sun-centered* – ar gysawd yr haul.

Bydd cawod meteorau Lyria i'w gweld 16–25 Ebrill, ac ar ei hanterth 22 Ebrill. Er nad yw'n un o'r cawodydd meteorau blynyddol mwyaf, mae'n disgleirio. Mae gan ambell feteor olion llwch disglair sy'n tywynnu yn y nen am sawl eiliad, felly chwiliwch amdany'n nhw.

Bydd ein cyfarfod nesaf yn ystafell isaf neuadd y pentref am 7 o'r gloch, nos Fawrth 28 Ebrill.

Mae digon i edrych ymlaen ato yn awyr y nos, felly 'Daliwch ati i edrych i fyny'!

Townsend Supplies

Townsend, Denbigh LL16 3AW

01745 814918

For all farmyard & agricultural accessories & building supplies

- ☐ Tanalised timber
- ☐ Concrete posts
- ☐ Panel fencing
- ☐ Water pipe fittings
- ☐ Water tanks
- ☐ Sand
- ☐ Cement
- ☐ Concrete blocks

Aelodau Pwyllgor Llais Llandyrnog:

Ruth Griffith (cadeirydd), Ivan Butler (trysorydd a chysodydd), Anwen Davies (cysodydd), Gwen Butler (cydlynnydd), Bryn Davies, Ann a Iestyn Jones-Evans (cydlynwyr), Rhian Jones, Rod Williams.



2 EBRILL

DIWRNOD YMWHYBYDDIAETH AWTISTIAETH

Cyflwr niwroddatblygiadol sy'n para am oes yw awtistiaeth ac mae'n effeithio ar sut mae person yn canfod, yn cyfathrebu ac yn rhyngweithio â'r byd. Mae ei nodweddion yn amrywio'n fawr, ac maen nhw'n gallu cynnwys gwahaniaethau mewn rhyngweithio cymdeithasol, cyfathrebu, prosesu synhwyrdd, a bod yn hoff o gael trefn gyson. Gall fod yn anodd i bobl ag awtistiaeth gyfathrebu a rhyngweithio â phobl eraill a deall sut mae pobl eraill yn meddwl neu'n teimlo. Gall pethau fel goleuadau llachar neu synau uchel fod yn llethol, yn llawn straen neu'n anghyfforddus, ac maen nhw'n mynd yn orbryderus neu'n ofidus am sefyllfaoedd a digwyddiadau cymdeithasol anghyfarwydd. Maen nhw'n cymryd mwy o amser i ddeall gwybodaeth ac yn gwneud neu'n meddwl yr un pethau dro ar ôl tro.

Mae awtistiaeth yn fath o niwro-amrywiaeth – ffordd wahanol o feddwl a phrofi'r byd. Mae pob person awtistig yn unigryw; mae angen cefnogaeth sylweddol ar rai, ond mae eraill yn byw'n annibynnol. Mae llawer hefyd yn canolbwyntio'n ddwys ar ddiddordebau penodol ac yn dangos arbenigedd ynddyn nhw.

Mae rhai pobl awtistig yn datblygu diddordebau arbennig cryf – angerdd dwys ar gyfer pynciau penodol. Mae'r diddordebau hyn yn dod â llawenydd, yn lleihau straen, ac yn darparu ffordd i ddeall y byd, yn aml gan gynnwys ymchwil neu

gasglu gwybodaeth. Maen nhw'n gallu para am flynyddoedd a newid gydag amser.

Gall nodweddion awtistig fod yn wahanol mewn unigolion ac maen nhw'n gallu newid gydag amser neu mewn rhai sefyllfaoedd, yn enwedig pan fydd person yn cuddio'i nodweddion. Cuddio, neu guddliwio cymdeithasol – *social camouflaging*, yw'r ymdrech ymwybodol neu anymwybodol i guddio ymddygiad naturiol i gyd-fynd â disgwyliadau cymdeithasol, fel adlewyrchu ymddygiad eraill neu stimio. Nid "esgus" gwneud rhywbeth yw hyn, ond strategaeth lethol i fynd trwy amgylchedd sy'n gallu teimlo'n heriol neu'n anghyfarwydd.

Am ragor o wybodaeth am awtistiaeth, ewch i www.autism.org.uk. Mae STAND Gogledd Cymru: Cryfach Gyda'n Gilydd ar gyfer Anghenion Ychwanegol ac Anabledau, sy'n gwmni buddiant cymunedol, yn cefnogi teuluoedd â phlant, pobl ifanc ac oedolion trwy amrywiaeth o weithgareddau. Mae'r rhain yn cynnwys grwpiau cymorth rhieni/gofalwyr, grwpiau ieuencid, grwpiau oedolion, hyfforddiant, llyfrgell fenthycia synhwyrdd a rhagor yn yr ardaloedd lleol. Am ragor o wybodaeth, anfonwch e-bost at admin@standnw.org.

**HG Web
DESIGNS**

SERVICES - GWASANAETHAU

**WEBSITES
GWEFANNAU**

**EMAILS
EBYST**

**SOCIAL MEDIA
CYFRYNGAU
CYMDEITHASOL**

**TYPESETTING & PRINTING
GWAITH CYSODI
AC ARGRAFFU**

www.hgwebdesigns.co.uk

hannah@hgwebdesigns.co.uk 07984 511164

Cynghrair Pêl-droed yr Haf

Mae Cynghrair yr Haf bron iawn yma eto, gyda'r gêm agoriadol nos Lun, Ebrill 13eg yn erbyn Llanfair DC. Dyma fydd fy 15fed tymor fel rheolwr, ac fel erioed, mae'n anrhydedd ac yn fraint enfawr arwain clwb pêl-droed y pentref, ochr yn ochr â Chris Williams, sydd wedi cytuno eto i fy helpu. Rwy'n gobeithio y byddwn yn cael tymor llwyddiannus, ond rwy'n gwybod fydd hi ddim yn hawdd.

Mae gennym gymysgedd o fechgyn ifanc talentog, a rhai 'hen' bennau cadarn sy'n dod â rhywfaint o brofiad i'r garfan. Byddwn hefyd yn croesawu ychydig o bobl ifanc 'newydd' sydd wedi camu i fyny o'r tîm iau, ac yn gobeithio cael eu munudau cyntaf o bêl-droed hîn.

Fel erioed, rwy'n edrych ymlaen at weld y tyrfaoedd mawr sy'n ein dilyn gartref ac oddi cartref, ac yn gobeithio eu clywed yn ein cefnogi i gael buddugoliaethau'r tymor hwn. Mae'r bechgyn a minnau'n gwerthfawrogi'n fawr yr holl gefnogaeth a gawn.

Hoffwn hefyd fanteisio ar y cyfle i ddiolch i'n holl noddwyr am yr ymgyrch sydd i ddod – mae eu haelioni yn anhygoel. Diolch i'r holl wirfoddolwyr o amgylch y clwb sy'n gweithio'n ddiflino, o weini yn y gegin ar ddiwrnod gêm, golchi'r cit, marcio'r cae, gofalu am y cyfryngau cymdeithasol a'r graffeg. Dydy'r pethau hyn ddim yn cael

llawer o sylw, ond maen nhw'n hanfodol i'r clwb. Ac yn olaf ond nid lleiaf, diolch i'r Golden Lion am gytuno i'n croesawu ni ar ôl pob gêm gartref.

Edrychwch ar dudalennau ein cyfryngau cymdeithasol am fanylion y gemau sydd i ddod. Edrychaf ymlaen at eich gweld chi i gyd. Gobeithio cawn ni dymor gwych!

Jimmy McNally

Ychydig o wybodaeth am Gynghrair yr Haf: Dechreuodd pêl-droed yr haf yn Nyffryn Clwyd ym 1926 ac ar wahân i seibiant yn ystod yr Ail Ryfel Byd, mae wedi parhau hyd heddiw. Er nad yw erioed wedi cael ei chymeradwyo'n swyddogol gan Gymdeithas Bêl-droed Cymru, mae Cynghrair yr Haf wedi rhoi cyfle i filoedd dirifedi o ddynion ifanc chwarae pêl-droed i dîm eu pentref lleol.

Un o brif reolau'r Gynghrair sy'n ei gwneud yn wahanol i'r rhan fwyaf o sefydliadau pêl-droed eraill yw bod yn rhaid i chwaraewyr fyw o fewn ffin benodol ar gyfer y clwb hwnnw. Mae'r gynghrair yn dechrau ganol mis Ebrill ac yn gorffen ddiwedd mis Gorffennaf, a'r gemau'n cael eu chwarae gan amlaf ar nos Lun a nos Iau.

Ewch i <https://www.summerfootball.co.uk> am ragor o wybodaeth.



Sgwad Cynghrair yr Haf y llynedd, Jimmy yn y rhes ôl ar y chwith.

Dod i adnabod . . . Huw Williams

Beth yw dy atgofion di am dy blentyndod a dy ddyddiau ysgol?

Cefais fy magu yn Llanrwst gyda fy rhieni a fy chwaer iau. Mae fy nhad yn feddyg coed, felly pan doeddwn i ddim yn yr ysgol, byddwn i fel arfer yn torri boncyffion neu'n helpu fy nhaid a fy ewythrod ar y fferm. Un o fy atgofion cynharaf yw dosbarthu tatws o amgylch Llanrwst gyda Nain Penloyn.

Roedd fy nhad yn chwarae rygbi i Nant Conwy ac yn hyfforddi'r tîm ieuenctid, felly byddwn i'n treulio fy nyddiau Sadwrn naill ai yn ei wyllo'n chwarae rygbi neu'n hyfforddi'r tîm ieuenctid, a'r hafau i lawr y clwb criced ym Mharc Gwydir, Llanrwst.

Yn yr ysgol gynradd, Ysgol Bro Gwydir, byddwn yn bennaf yn chwarae pêl-droed yn yr iard gyda fy ffrindiau ac yn cyfnewid sticeri pêl-droed Panini. Un o'r pethau dwi fwyaf balch ohonyn nhw oedd bod y cyntaf yn yr ysgol i gwblhau llyfr sticeri Uwch-gynghrair 94/95. Hefyd, fydda i byth yn anghofio dod o hyd i lygoden farw yn ein hystafell ddosbarth a'n hathro, Mr Bryn, yn penderfynu ei guddio yn nesg Mr Raymond!

Treuliais ddyddiau'r ysgol uwchradd yn Ysgol Dyffryn Conwy yn cymryd rhan mewn chwaraeon ar unrhyw gyfle. Chwaraeais rygbi i Glwb Rygbi Nant Conwy a chriced i Glwb Criced Llanrwst. Dechreuais chwarae sboncen yn y ganolfan hamdden leol a threuliais lawer o fy ardegau cynnar yn teithio i dwrnameintiau ledled Cymru.

Yn ystod y chweched dosbarth, dechreuais weithio yn y ganolfan hamdden ar ôl ysgol ac ar benwythnosau. Roedd yn hwyl fawr gweithio yno gyda fy ffrindiau a hyfforddi plant mewn pob math o chwaraeon. Ond doeddwn i ddim yn mwynhau mopio'r neuadd fawr bob mis!

Ac ar ôl gadael ysgol?

Ar ôl gadael yr ysgol, es i astudio'r gyfraith a gwleidyddiaeth ym Mhrifysgol Caerdydd. Bues i'n byw gydag wyth o fechgyn eraill o



bob cwr o'r Deyrnas Unedig ac rydyn ni'n dal i fod yn ffrindiau agos ugain mlynedd yn ddiweddarach. Cawsom amser gwych yn mwynhau gweithgareddau allgyrsiol Caerdydd.

Roeddwn i hefyd yn ffodus iawn i gwrdd â Mari, fy ngwraig, yn ystod fy nghyfnod yn y brifysgol ac oherwydd ei bod hi'n ferch o Ruthun, dyna pam y gwnaethon ni ymgartrefu'n ôl yn Nyffryn Clwyd yn y pen draw.

Ar ôl graddio, cefais waith fel gwas sifil a bues i'n byw yng Nghaerdydd a'r ardaloedd cyfagos am ddeng mlynedd, gan dreulio fy ngaeafau yn chwarae rygbi i Glwb Rygbi Cymru Caerdydd a'r hafau yn chwarae criced i Glwb Criced Radur. Ar ôl deng mlynedd i lawr yn y de, penderfynon ni symud yn ôl i ogledd Cymru cyn genedigaeth ein merch hynaf.

Beth wyt ti'n ei wneud yn dy oriau hamdden?

Rwy'n treulio'r rhan fwyaf o fy oriau hamdden yn gweithio fel gyrrwr tacsï i fy mhiant! Rwy'n hyfforddi tîm pêl-droed dan 8 fy mab yng Nghlwb Pêl-droed Dinbych ac yn helpu gyda'r tîm criced iau yng Nghlwb Pêl-droed Dinbych.

Huw Williams: parhad

Rwy'n dal i fwynhau fy chwaraeon a chadw'n heini, ac rwy'n aelod o glwb rhedeg Harriers Dinbych. Mae Llandyrnog yn ganolfan wych ar gyfer rhedeg a beicio, gyda Bryniau Clwyd yn berffaith ar gyfer rhedeg llwybrau, beicio mynydd a mynd â'r ci am dro.

Y peth gorau rydw i wedi'i wneud ers symud i Landyrnog yw ymuno â thîm pêl-droed cynghrair yr haf. Mae wedi bod yn ffordd wych o ddod i adnabod y bobl leol, gwneud ffrindiau newydd a chymryd rhan mewn cystadleuaeth wirioneddol unigryw. Mae fy nau blentyn hynaf hefyd wedi bod yn ddigon ffodus i fwynhau sesiynau pêl-droed Jimmy ac Ethan ar nos Fawrth a chynrychioli'r pentref yn nhwrnameintiau cynghrair yr haf i rai iau.

A oes unrhyw le sy'n bwysig neu'n arwyddocaol i ti?

Llanrwst, Caerdydd a Llandyrnog yw tri lle pwysicaf fy mywyd.

Dwi'n arbennig o hoff o Foel Arthur gan mai dyma fy hoff le i fynd i redeg neu i fynd â'r ci am dro.

Beth sy'n dy wylltio di?

Fawr ddim, ond mae ceisiadau diangen am estyn ffiniau clybiau Cynghrair Pêl-droed yr Haf yn codi fy ngwrychyn i!

Beth sy'n codi dy galon di?

Fy mhlant – maen nhw wrthi drwy'r amser yn gwneud neu'n dweud rhywbeth dwl sy'n gwneud i fi wenu.

Pwy byddet ti'n ei wahodd atat ti am bryd o fwyd, a pham?

Mari fy ngwraig – gan fod bywyd mor brysur gyda'n gwaith, y plant, a threfniadau cymdeithasol, does dim cyfle'n aml iawn i ni gael pryd o fwyd ar ein pen ein hunain!

Rysáit

Ffŵl rhiwbob

Cynhwysion:

400g rhiwbob

150g siwgr mân

1 oren (y croen - zest - a'r sudd)

1 llond llwy past ffa fanila

200ml hufen dwbl

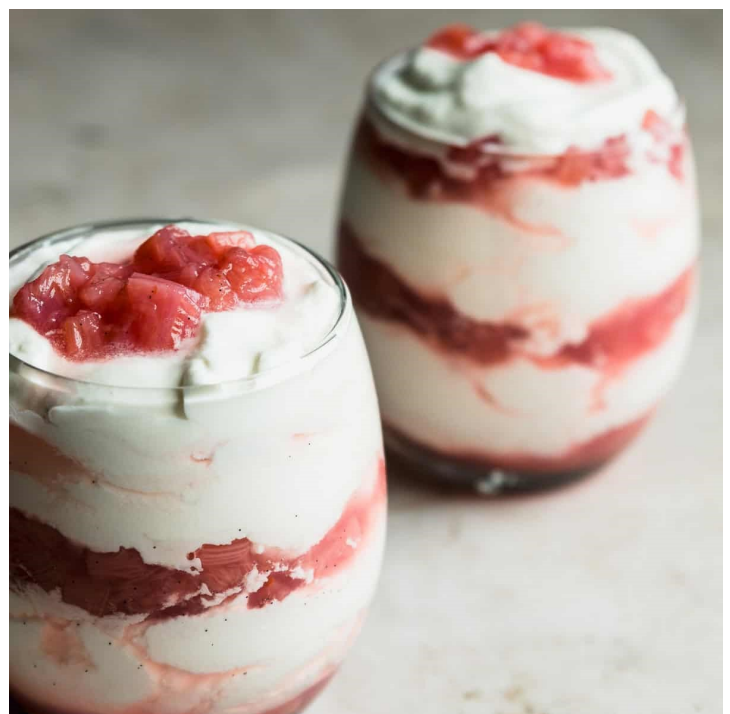
2 lwy de siwgr eisin

200g iogwrt plaen

Torrwch y rhiwbob yn dalpiau a'u rhoi mewn sosban gyda'r siwgr mân, y fanila, a sudd a chroen yr oren. Coginiwch y cymysgedd am ryw 15 munud, gan ei droi dros wres canolig nes bydd wedi tewychu yn *compote* trwchus a sgleiniog. Rhowch i'r naill ochr i oeri (bydd yn iawn am dridiau yn y rhewgell). Wrth i'r rhiwbob oeri, chwipiwch yr hufen a'r siwgr eisin gyda'i gilydd. Pan fydd yn ffurfio pigau meddal, ychwanegwch yr iogwrt yn raddol gyda llwy fetel, wedyn ychwanegwch y rhan fwyaf (ond nid y cyfan) o'r rhiwbob, yn ei droi'n ofalus i'w cyfuno.

Gweinwch y ffŵl mewn dysglau gwydr gyda gweddill y *compote* ar ei ben.

Gwen Butler



Neges gan y Cynghorydd Sir

Gydag etholiad Senedd Cymru ar y gweill ddydd Iau, 7 Mai, roeddwn i'n meddwl y byddai angen atgoffa pobl bod y ffordd rydyn ni'n pleidleisio yng Nghymru wedi newid ar gyfer yr etholiad hwn.

Mewn etholiadau blaenorol roedd gennym ni ddwy bleidlais – un ar gyfer Aelod o'r Senedd mewn etholaeth leol ac un arall ar gyfer rhestr ranbarthol. O'r etholiad hwn ymlaen, bydd Cymru'n defnyddio system newydd gydag ardaloedd ranbarthol mwy, a sawl Aelod o'r Senedd yn cynrychioli pob rhanbarth. Bydd mwy o Aelodau o'r Senedd hefyd yn cael eu hethol i Fae Caerdydd.

I lawer o bleidleiswyr, efallai y bydd hyn yn teimlo ychydig yn wahanol, ac yn teimlo ychydig yn fwy pell, neu efallai ychydig yn fwy amhersonol, nag etholiadau y mae pobl wedi arfer â nhw yn y gorffennol.

Fodd bynnag, mae'n dal i fod yn bwysig bod pobl yn cymryd rhan. Pleidleisio yw un o'r ffyrdd symlaf y gallwn ni i gyd gael dweud ein dweud mewn rhedeg ein gwlad. Fyddwn ni i gyd ddim yn rhannu'r un safbwyntiau, a hyd yn oed o fewn yr un cartref mae pobl yn aml yn pleidleisio'n wahanol ac mae hynny'n berffaith normal mewn democratiaeth.

Yr hyn sydd bwysicaf yw bod pobl yn manteisio ar y cyfle i bleidleisio. Os byddwn yn dewis peidio â chymryd rhan, wedyn bydd beirniadu'r penderfyniadau yn anodd iawn. Felly pan ddaw'r amser, gwnewch yr ymdrech i fynd i'r orsaf bleidleisio, neu defnyddiwch eich pleidlais bost os oes gennych un. Mae hyn yn gofyn am ddim ond ychydig funudau o'ch amser, ond mae'n rhan bwysig o sut mae ein democratiaeth yn gweithio.

Beth bynnag yw eich barn, gwnewch yn siŵr bod eich llais yn cael ei glywed.

Cyngh. Merfyn Parry

Sioe 2026

Byddai trefnwyr y Sioe Flodau yn falch o gael cynigion i helpu gyda sioe eleni, a gynhelir ddydd Llun, 31 Awst. Mae'r paratoi'n cynnwys dosbarthu'r amserlen ledled y pentref, sicrhau hysbysebwy a noddwyr, helpu ar y diwrnod, a chyfrannu'n gyffredinol gyda syniadau ar sut i wneud y digwyddiad yn llwyddiant.

Os hoffech wirfoddoli, anfonwch e-bost at yr Ysgrifennydd i'r cyfeiriad isod. Fel arfer rydym yn cyfarfod fel grŵp, tua phedair gwaith am awr neu fwy rhwng nawr a mis Awst. Os hoffech helpu ond yn methu â mynychu'r cyfarfodydd, rhowch wybod i ni.

Y llynedd, dywedodd ambell un wrthym y bydden nhw fod wedi hoffi noddi dosbarth yn y sioe ond ddim yn gwybod sut i wneud hynny. £6 y dosbarth yw'r gost ac mae enw'r noddwr yn ymddangos yn yr amserlen, wrth ymyl y dosbarth y mae'n ei noddi. Os hoffech noddi dosbarth, anfonwch e-bost at yr Ysgrifennydd. Gallwn dderbyn arian parod, neu daliad trwy drosglwyddiad banc.

Eleni rydym yn ymestyn ein dalgylch ar gyfer arddangoswyr, i gynnwys Gellifor, a oedd gynt ar y ffin.

Eleni eto byddwn ni'n llogi pabell fawr i'w defnyddio yn ogystal â Neuadd y Pentref. Mae hyn yn rhoi cyfle i ni groesawu sefydliadau neu weithgareddau eraill i'r sioe. Os ydych chi'n rhan o glwb neu'n fudiad a hoffai gael lle yn y sioe neu os oes gennych chi syniad am weithgaredd i'w gynnal ar y cyd â'r sioe, anfonwch e-bost at yr Ysgrifennydd, Roger Warner, llandyrnogshow@gmail.com.

Rhifau ffôn defnyddiol

Canolfan Gofal Cwsmer
Cyngor Sir Ddinbych — 01824 706101
Rhif ffôn Cyngor Sir Ddinbych y tu allan
i oriau swyddfa — 0300 123 3068
Heddlu Gogledd Cymru 101 (heb frys)

Adnewyddu Canolfan Weithgareddau Cedar

Mae Canolfan Weithgareddau MHC Cedar ym Mharc Highfield, Llandyrnog wedi cael adnewyddiad cyffrous dros y misoedd diwethaf, gan ddarparu amgylchedd bywiog, modern i gyfoethogi bywydau beunyddiol ein preswylwyr a chryfhau cysylltiadau o fewn y gymuned ehangach.



Mae'r gwaith adnewyddu helaeth hwn wedi ail-greu pob man lle mae preswylwyr yn dod ynghyd i ddysgu, cymdeithasu a thyfu. Mae'r ganolfan bellach yn cynnwys caffi croesawgar, ochr yn ochr ag ystafell tylino therapiwtig, lle wedi'i uwchraddio i gynnal gweithgareddau, neuadd chwaraeon well, theatr â llwyfan, ystafell synhwyraidd, a chyfleusterau toiled wedi'u moderneiddio'n llawn. Mae pob ardal wedi'i chynllunio'n ystyrion i hyrwyddo lles, creadigrwydd a chynhwysiant.

Mae effaith y gwelliannau hyn eisoes yn amlwg. Mae'r preswylwyr bellach yn elwa o fannau goleuach a mwy hygyrch sy'n annog cymryd rhan mewn gweithgareddau, a hybu annibyniaeth a rhyngweithio cymdeithasol. Mae'r ganolfan yn cefnogi iechyd corfforol trwy chwaraeon, lles emosiynol trwy fannau synhwyraidd a therapiwtig, a datblygiad personol trwy ystod ehangach o weithgareddau a digwyddiadau.

Y tu hwnt i'r budd uniongyrchol i breswylwyr, mae'r aildatblygiad hefyd wedi

bod o werth i'r gymuned leol. Mae ychwanegu'r caffi nid yn unig wedi creu lle cymdeithasol croesawgar i ymwelwyr â MHC a theuluoedd y preswylwyr, mae hefyd wedi creu tair swydd newydd, gan gyfrannu at gyflogi pobl leol a datblygu sgiliau.

Ar y cyfan, mae trawsnewid Canolfan Weithgareddau Cedar yn cynrychioli buddsoddiad sylweddol mewn pobl, gan wella ansawdd bywyd trigolion, creu cyfleoedd i'r gymuned, ac adeiladu amgylchedd mwy cadarn a chynhwysol i bawb.

Digwyddiad recriwtio

Yn ddiweddar, aeth rheolwyr cofrestredig o'n cartrefi MHC i ddigwyddiad recriwtio yn 1891 yn y Rhyl, a gynhaliwyd gan Sir Ddinbych yn Gweithio. Fel cyflogwr yn Sir Ddinbych, rydym bob amser yn ymdrechu i recriwtio pobl leol. Roedd y digwyddiad hwn yn ddim ond un o nifer y mae ein Rheolwyr Cofrestredig wedi bod iddyn nhw a byddan nhw'n parhau i ysgogi cyflogaeth leol. Ewch i'n gwefan i weld yr holl gyfleoedd rydyn ni'n eu cynnig.

Ewch i'n gwefan i weld yr holl gyfleoedd rydyn ni'n eu cynnig: mhc-uk.com.



Becky Gittins, AS Dwyrain Clwyd

becky.gittins.mp@parliament.co.uk

Swyddfa'r etholaeth: 01352 871130

Capel y Dyffryn

Y Gymdeithas Nos Lun 23 Chwefror cynhaliwyd Noson Cwis dan ofal Angharad ac Aled Rhys, Dinbych, oedd wedi darparu cwestiynau addysgiadol a diddorol dros ben. Llywydd oedd Rhys a diolchwyd gan Ann.

Nos Lun 2 Mawrth cynhaliwyd Swper Gŵyl Ddewi i gloi'r Gymdeithas am y tymor. Cafwyd swper hyfryd fel arfer dan ofal Catrin, Ffiona, Iona ac Olwen. Yna cyflwynodd Lona Jones bedwar disgybl o Ysgol Glan Clwyd – Erin, Hawys, Owain, a Mared ar y delyn. Roedd pawb wrth eu bodd gyda'r unawdau, deuawdau, canu gwerin a datganiadau ar y delyn. Llywydd y noson oedd Dafydd a diolchwyd i bawb gan Hywel. Noson hyfryd dros ben!



Gwasanaethau

05/04	10.00	Sul y Fro - Dyffryn
12/04	11.00	Parch Brian Huw Jones
19/04	10.00	Trafodaeth a phaned – Rich
26/04	9.45	Parch Andras Iago

Grŵp Cyfeillgarwch

Ym mis Chwefror, ymwelodd y grŵp cyfeillgarwch â'r Ganolfan Gwaith Haearn ger Croesoswallt. Gwelsom yr angel cyllyll neu'r Gofeb Genedlaethol yn Erbyn Trais ac Ymosodedd – cerflun 27 troedfedd o uchder, wedi'i wneud o dros 100,000 o lafnau a chyllyll a gafodd eu hatafaelu a'u hildio. Mae'n teithio o amgylch y Deyrnas Unedig i godi ymwybyddiaeth o droseddau cyllyll.

Ym mis Mawrth, cawsom sgwrs gan Gymdeithas Cadw Gwenyn Rhuthun. Dysgon ni lawer o ffeithiau diddorol – mae rhwng 50,000 a 60,000 o wenyn mewn cwch gwenyn yn ystod yr haf ac un frenhines, sy'n byw am bum mlynedd. Mae 5–10 y cant yn wenyn segur (yn wrywod) ac yn byw am 6–11 wythnos yn unig. Y gweddill yw'r gweithwyr (benywod) sydd hefyd yn byw am 6–11 wythnos yn unig. Mae'r frenhines yn dodwy hyd at 2000 o wyau'r dydd a'r gwenyn yn teithio tair milltir o'r cwch gwenyn i chwilio am fwyd.

Ym mis Mawrth buon ni i Gastell y Waun ac i'r sinema i weld *Mother's Pride*.

Bydd y cyfarfod nesa nos Fawrth, 7 Ebrill am 7 o'r gloch pan fydd Graham Pickles yn ateb ein cwestiynau ar arddio. Byddwn yn ymweld â Phlas Newydd, Llangollen.



Yr aelodau yng Nghastell y Waun



Hanesion Hazel



Mae Ebrill yn dechrau eleni gyda'r Pasg. A welwn ni wennol dros y Pasg? Roedd hi'n flwyddyn wael i fy ngwenoliaid i y llynedd, a phrin ddim cywion yn cael eu deor oherwydd y piod a'r brain ysglyfaethus. Rwy'n gobeithio y bydd rhai yn dychwelyd ac y byddaf yn clywed y trydar a'r sgwrsio o'r gwifrau trydan ac yn gweld eu hacrobateg hynod ystwyth a gosgeiddig. Maen nhw'n arbenigo ar hedfan yn isel (ar gyflymder o 17–22 mya), gan ddefnyddio eu hadenydd pigfain a'u cynffonnau fforchog i droi'n dynn yn sydyn, plymio'n serth a throi ben i lawr ar ganol hedfan i ddal pryfed. Wedyn yn gorffen eu harddangosfa trwy saethu i mewn i stabl Bob i chwilio am nyth. Nid oes gwenoliaid gan fy nghymydog, ond mae'n cael gwenoliaid du – *swifts* – sy'n nythu o dan fondo eu tŷ. Mae gwenoliaid du yn frown tywyll (er gwaetha'r enw!) gydag adenydd hir, siâp cryman, ac mae gan wenoliaid rannau uchaf glas sgleiniog, boliau gwyn a gwddf coch gyda chynffonau fforchog. Pa rywogaeth bynnag sydd gennych chi, mae'n arwydd bod yr haf ar ein gwarthaf.

Cafodd fy mhlanhigion tomato eu hau yn gynharach yn y flwyddyn ac erbyn mis Ebrill maen nhw'n edrych yn dda, yn gynnes ar silff ffenest yr ystafell wely. Mae'n rhy gynnar i'w rhoi yn y tŷ gwydr, gan nad ydw i'n cynhesu fy un i; byddan nhw'n aros yn gynnes braf dan do tan ddechrau mis Mai. Rydw i wedi tyfu fy nhomatos Alicante a Golden Ball arferol (a gefais i drwy gyfnewid hadau yn y clwb garddio). Rydw i'n bwriadu mynd i Green Fingers a chael planhigyn Black Cherry neu ddau (os oes rhai ar ôl, gan i mi fethu cael rhai y llynedd – maen nhw'n mynd mor gyflym) gan fod y rhain yn felys ac yn berffaith mewn salad.

Cyn y cyfnod prysur mae un peth i'w wneud, sef glanhau'r tŷ gwydr. Rhaid cael gwared ar algâu, baw a llwydni a sicrhau bod unrhyw blâu sy'n gaeafu yn cael eu

dileu. I roi cymaint o olau â phosib, mae angen glanhau'r gwydr hefyd. Mae angen i mi hefyd atgyweirio neu ailosod rhywfaint o'r gwydr gan iddo gael ei daro'n galed yn y tywydd gwyntog a gawsom dros y gaeaf. Yn anarferol, daeth y gwynt cryfaf o'r deddwyrain a difrodi rhai paneli gwydr yn ogystal â llacio ambell lechen ar y to. Dwi wedi rhoi tâp ar y paneli gwydr sydd wedi torri, ond bydd angen eu hadnewyddu. Oes gan unrhyw un hen wydr tŷ gwydr? Os oes gennych chi, wnewch chi gysylltu â fi? Dydy'r paneli polycarbonad modern ddim yn ddigon cryf ar gyfer tywydd gwyntog Cymru, maen nhw'n plygu yn y gwynt ac yn dod allan gan adael twll mawr. Mewn gwirionedd, flynyddoedd yn ôl, fe gollon ni dŷ gwydr dros y gwrych yn ystod storm. Cawsom ein deffro gan alwad ffôn a Mr Jones yn dweud, 'Mae eich tŷ gwydr yn fy nghae i.' Doedden ni ddim yn ei gredu, ond ie, dyna ble roedd o.

Cafodd yr un newydd ei osod gyda phinnau metel trwm mewn concrit gan fy mrawd a oedd yn gweithio fel peiriannydd ar ddociau Lerpwl ar y pryd ac felly roedd ganddo ddigon o ddeunyddiau o safon adeiladu. Bydd yr haf yma cyn bo hir a bydd y tŷ gwydr yn llawn eginblanhigion yn barod ar gyfer y tymor newydd.

Hazel



Llan Llanast

Yn ein cyfarfod mis Mawrth, buon ni'n edrych ymlaen at Sul y Mamau felly mi wnaethon ni gardiau a phlannu potiau blodau i'n mamau, a gwneud ein coeden deulu Llan Llanast.



Hefyd fe glywson ni stori Moses, y babi roedd ei fam yn ei garu gymaint, roedd hi'n fodlon ei anfon i ffwrdd i'w gadw'n ddiogel.

Bydd ein cyfarfod nesaf bnawn dydd Sul, 12 Ebrill am 3.30 fel arfer, ac mae croeso i bawb ymuno â ni. Blant, dewch ag oedolyn gyda chi i rannu'r hwyl.

Cyngor Sir Ddinbych

Merfyn Parry

Manylion cyswllt:

Ffôn: 07836 208446

E-bost: merfyn.parry@denbighshire.gov.uk

Neu gadewch neges ar Facebook



y Siop



Roedd mis Chwefror yn gyfnod prysur iawn i'r siop, yn enwedig gydag ymwelwyr yn defnyddio'n helaeth gynnig y Ganolfan Glyd o ddiodydd poeth am ddim, a bwyd i blant. Ers i ni ddechrau yng nghanol mis Rhagfyr, rydym wedi gwneud 338 o baneidiau te neu goffi, 94 tafell o dost yn y prynhawn, 18 pryd o fwyd i blant a 49 diod oer! Yn anffodus, daeth cynigion y Ganolfan Glyd i ben ar Fawrth 27ain.

Yr uchafbwynt go iawn i staff y siop oedd croesawu tri grŵp o blant o Ysgol Bryn Clwyd i ddod i ddysgu am arian, ac arian parod yn benodol. Yn yr oes ddigidol hon, roedd hi'n dod yn amlwg bod sgiliau cyfrif arian yn dirywio ymhlith y plant a oedd yn ymweld â ni. Cafodd 30 o blant ymarfer prynu eitemau amrywiol gan ddefnyddio arian parod rhydd o fowlen fawr, a'u hannog i gyfrifo'r newid oedd yn ddyledus. Rhoddwyd £5 i'r plant hŷn i brynu pryd o fwyd heb wario mwy na hyn. Mae plant o'r ysgol hefyd wedi helpu i addurno ein ffenestr yn ddiweddar gyda darluniau hyfryd o Sul y Mamau, gobeithio eich bod wedi eu mwynhau cymaint ag yr ydym ni wedi gwneud.

Gall bywyd fod yn anodd ac mae angen cyngor ar bob un ohonom weithiau. Mae'r siop yn cynnal sesiwn Cyngor ar Bopeth ar ddydd Gwener cyntaf y mis rhwng 10 y bore a hanner dydd. Mae lle preifat, cyfrinachol yn y cefn lle gallwch ddod i ofyn am gyngor. Efallai y bydd angen cyngor gan yr heddlu arnoch o bryd i'w gilydd hefyd ac rydym yn eich gwahodd am baned gyda heddwas unwaith y mis. Cyhoeddir y dyddiad a'r amser y dydd Sul ymlaen llaw a byddwn yn eu rhannu ar Facebook.

Rydym yn falch o ddweud bod clwb Scrabble misol wedi dychwelyd. Os oes gennych ddawn trin geiriau, siaradwch â Ruth Griffith. Byddwn yn rhoi'r dyddiad nesaf ar ein tudalen Facebook.

Y Clwb Garddio



Daeth nifer fawr i'n cyfarfod ym mis Mawrth gydag ystafell isaf neuadd y pentref yn llawn. Rhoddodd Iwan Edwards sgwrs ysbrydoledig am weithio gyda bywyd gwylt a'i hyrwyddo yn ein gerddi a'n manau agored. Dysgon ni fod pryfed genwair yn 'beirianwyr ecosystem' hanfodol sy'n gallu hybu iechyd, ffrwythlondeb a strwythur y pridd ar yr wyneb ac yn ddwfn yn ein pridd. Soniodd fod pryfed gwyrdd hefyd yn bwysig yn yr ardd er gwaethaf barn John eu bod yn bla! Maen nhw'n hanfodol i lawer o rywogaethau bywyd gwylt, o fuchod coch cwta i larfa pryfed hofran ac yn darparu ffynhonnell fwyd fuddiol i'n pryfed sydd yn eu tro yn cadw ecosystem yr ardd yn gytbwys. Cafwyd awgrymiadau ar sut i wneud ein gerddi'n fwy dengar i fywyd gwylt trwy blannu planhigion mae pryfed yn eu hoffi, darparu cynefinoedd bywyd gwylt ac i ni i gyd beidio â bod mor 'daclus' yn ein gerddi. Yn olaf, cawsom ein tywys i'r nifer o erddi hardd y mae wedi ymweld â nhw drwy raglen S4C, *Garddio a Mwy*.

Bydd ein cyfarfod nesaf nos Fawrth, 14 Ebrill am 7 o'r gloch yn ystafell isaf Neuadd y Pentref, gyda Phil Lewis o Fferm Smith (Fferm Pentrefelin). Rydym yn gobeithio dysgu am ardd farchnad Phil sy'n cynhyrchu

llysiau tymhorol gan ddefnyddio dulliau adfywiol â mewnbwn isel sy'n rhoi blaenoriaeth i iechyd pridd a bioamrywiaeth. Mae Phil yn tyfu llysiau gan ddefnyddio technegau traddodiadol, yn canolbwyntio ar ffermio adfywiol, priddoedd iach a chefnogi bywyd gwylt.

Os oes gennych ddiddordeb mewn ymuno â'r clwb, beth am alw heibio neu anfonwch e-bost: LlandyrnogGardeners@outlook.com.

Plannu mewn tyllau

Mae blodau wedi cael eu plannu yn anhysbys mewn tyllau yn y ffordd o gwmpas y pentre. Rydym yn falch o weld bod planhigion brodorol wedi'u defnyddio ac yn gobeithio y bydd y Cyngor Cymuned yn cynnwys hyn yng nghynllun bioamrywiaeth 2026.



Gair gan yr offeiriad

Stori Mair Magdalen am yr atgyfodiad yn ei geiriau hi ei hun

Ydych chi erioed wedi colli rhywun rydych chi wir yn ei garu? Ddydd lau cafodd Iesu ei arestio. Ddydd Gwener, cafodd ei groeshoelio fel troseddwr. Dwi'n methu dirnad hyn. Doedd dim amser i'w gladdu'n briodol iddo cyn y Sabath. Cafodd ei roi mewn bedd ond mae angen ei gladdu'n iawn. Mae angen ei eneinio. Mae angen rhywun arno i ofalu am ei glwyfau. Rhywun i wneud yn siŵr ei fod yn barod i atgyfodi ar y diwrnod olaf. A fi ydy'r rhywun hwnnw.

Dyna pam yr es i allan o byrth y ddinas yn gynnar y bore yma, gyda rhai o'r menywod eraill. Doedd dim angen i mi gerdded llawer ymhellach cyn i 'nghalon lynu yn fy ngwddf. Roedd y garreg a oedd wedi bod ar draws mynedfa'r bedd, y garreg i'w gadw'n ddiogel, wedi symud. Dwi'n cofio sefyll yno, yn ceisio anadlu'n ddwfn, ceisio meddwl yn glir. Doedd y Rhufeiniaid ddim wedi cadw eu haddewid. Doedd y milwyr ddim wedi'i gadw'n ddiogel. Roedden nhw wedi gadael i rywun ddwyn ei gorff. Doedd o ddim yn mynd i gael ei gladdu'n briodol wedi'r cyfan.

Byddwn i wedi rhedeg cyn gynted ag y gallwn i yn ôl i'r man lle roedd y disgyblion yn cuddio. Efallai fod y dynion wedi bod yn rhy ofnus i'w wyllo'n marw, ond yn sicr bydden nhw'n fy helpu i rŵan, yn fy helpu i ddod o hyd iddo. Ar ôl i mi roi fy neges, a 'ngwynt yn fy nwrn, rhedodd Pedr ac Ioan gyda mi yn ôl i'r bedd. Aethon nhw i mewn a gweld bod dillad claddu Iesu yn dal i fod yno. Heb wybod beth i'w wneud, aethon nhw yn ôl i'w llety, gan fy ngadael i yma, ar fy mhen fy hun yn fy ngalar.

A dyna pam dwi'n cerdded yn yr ardd gladdu. Dydw i ddim yn gwybod beth galla i ei wneud rŵan. Rwy'n mynd yn nes at y bedd i weld a oes rhywbeth yn dangos i ble y gallai fod wedi mynd. Dwi'n plygu wrth y fynedfa ac yn syllu i mewn i'r bedd, ond dydy'r olygfa ddim yn gwneud synnwyr. Mae dau ddyn yn

eistedd yno. Sut aethon nhw i mewn? Does neb wedi dod heibio i mi ers i Pedr ac Ioan adael. Siawns na ddylai'r disgyblion fod wedi'u gweld?

Mae un o'r dynion yn siarad â mi. "Wraig, pam wyt ti'n crio?" Yn amlwg doedd o ddim yn adnabod Iesu. Dydy o ddim yn sylweddoli ei fod ar goll. "Maen nhw wedi cymryd fy Arglwydd i a dydw i ddim yn gwybod ble maen nhw wedi'i roi." Yn sydyn, dwi'n sylweddoli ddylwn i ddim fod yma'n siarad ar fy mhen fy hun â dau ddyn dwi ddim yn eu hadnabod, waeth pa mor garedig yw eu geiriau. Dwi'n troi i adael.

Mae rhywun yn sefyll y tu ôl i mi. "Wraig, pam wyt ti'n crio? Pwy wyt ti'n chwilio amdano?" Rhaid mai'r garddwr ydy hwn, wedi dod i ofalu bod yr ardd yn daclus cyn i berthnasau ddod i alaru am eu meirw. Efallai ei fod yn gwybod beth sydd wedi digwydd i Iesu. "Syr, os wyt ti wedi mynd ag o oddi yma, dywed wrthyf ble rwy'ti wedi'i roi a byddaf yn mynd i'w nôl."

"Mair."

Mae'r llais yn dyner ac yn dawel. Ond does dim gwadu. Mae'n rhaid i mi ganolbwyntio o ddifri i wneud yn siŵr fy mod i'n clywed yr hyn mae'n ei ddweud wrtha i. I wybod 'mod i ddim yn breuddwydio. "Paid â glynu wrtha i, oherwydd dydw i ddim eto wedi esgyn at y Tad. Ewch yn lle hynny at fy mrodyr a dywed wrthyn nhw fy mod yn esgyn at fy Nhad a'ch Tad, at fy Nuw a'ch Duw."

Wrth gwrs, fo ydy o mewn gwirionedd. Dwi am eistedd wrth ei draed am byth. Dal gafael ar bob gair mae'n ei ddweud. Ond dwi'n gwybod na fydd yr amser hwn o eistedd a gwranddo yn ddigon. Mae'n rhaid i mi ddweud wrth y disgyblion bod eu meistr rywsut wedi codi o'r meirw. Fydd y bywyd hwnnw fyth yr un peth eto mewn gwirionedd, oherwydd dwi wedi gweld yr Arglwydd! Mae wedi atgyfodi!

Y Parch. Rebecca Sparey

Y Tractor Pinc



Efallai eich bod wedi sylwi'n ddiweddar yn y cyffiniau (wel, mi wnaeth fy wyres ac roedd hi wedi cyffroi'n lân) ar dractor Valtra newydd sbon, ysblennydd, lliw pinc.

Pam y lliw pinc? Matt, Elinor a Jac, Berth Bach, Bodfari sydd â busnes contractio amaethyddol llwyddiannus iawn, sydd biau'r tractor. Yn anffodus, collodd Elinor ei chwaer yng nghyfraith, Becky, mam i dri o blant ifanc, i ganser y fron pan oedd yn ifanc iawn. Mae'r tractor wedi'i lapio mewn pinc er cof am Becky ac mae ei henw ar ei ochr. Bydd y tractor yn mynd i sioeau ac ar deithiau tractor i godi ymwybyddiaeth am ganser y fron. Mae tudalen JustGiving wedi'i chreu i hel cyfraniadau at Ymchwil Canser Cymru – i gyfrannu, ewch i wefan JustGiving a chwilio am Becky Lloyd.

Mae Gethin, sy'n gyrru'r tractor fel arfer, wedi cytuno i wynebu ychydig o dynnu coes am y lliw pinc, ar yr amod bod y lliw'n dod oddi yno ymhen blwyddyn a'r tractor yn mynd yn ôl i'w liw gwreiddiol – coch, dwi'n meddwl. Ond mae'n siŵr mai Becky fydd enw'r tractor o hyd. Felly, codwch eich llaw ar Gethin pan fyddwch chi'n gweld y tractor hardd yma – mae'n ddydd serchus iawn ac yn siŵr o ganu'r corn i'ch cydnabod.

Bryn Davies

Atgofion hapus



Diolch i Menna Ellis, Gader Goch, am ei hymateb i'r llun yma:

Bues i'n gweithio yn yr hen siop yn y chwedegau hwyr ar y penwythnosau a gwyliau ysgol a choleg i Clwyd a Dorice Wynne. Hefyd roeddwn yn paratoi bocs nwyddau yng nghefn y siop i Eddie Wynne fynd â nhw o gwmpas tai yr ardal. Fo hefyd oedd yn gyrru tacsis plant ysgol. Dorice a Gwyneth (Bodffari) oedd yn y swyddfa bost adeg honno.

Atgofion melys o gydweithio â'r Wynnes.

EXTREME CLEANZ

Trustpilot
Excellent

UNCOMPROMISING QUALITY,
TRUSTED RESULTS – INVEST WISELY IN
THE BEST!

- ✓ CARPET CLEANING
- ✓ UPHOLSTERY CLEANING
- ✓ HARD FLOOR CLEANING

07873 751919
www.extremecleanz.co.uk

CONTACT US

Cymraeg

Cyngor Cymuned Llandyrnog

MATERION A DRAFODWYD YNG NGHYFARFOD MIS MAWRTH

- ◇ Mae Cyngor Sir Ddinbych wedi bod i gyffordd Lôn Goch/Cerrigllwydion i chwistrellu'r gwter a'r ffos i geisio lleddfu'r broblem o lifogydd.
- ◇ Mae hysbysiad o gyfethol wedi'i anfon at CSDd ac yn aros am ymateb. Os nad oes mwy na deg o bobl wedi gofyn am etholiad, bydd y Cyngor Cymuned yn cael caniatâd i fwrw ymlaen i gyfethol aelod newydd.
- ◇ Nid oedd Swyddog Cymorth Cymunedol yr Heddlu yn bresennol ond roedd wedi anfon adroddiad ysgrifenedig o ddigwyddiadau a gofnodwyd ers y mis diwethaf a oedd yn cynnwys:
 - ◇ Bygythiad tuag at berson arall
 - ◇ Dynion yn ymddwyn yn amheus ac yn holi am dir i'w rentu

- ◇ Digwyddiad traffig ffordd – y gyrrwr heb adael manylion
- ◇ Plentyn coll – wedi'i ddarganfod yn fuan ar ôl i'r heddlu gael gwybod
- ◇ Mae'n siomedig nad yw CSDd wedi datrys y broblem o barcio o amgylch cyffordd Clwydfryn, a fyddai'n mynd i'r afael â'r anhawster i fysiau a cherbydau brys droi'r gornel.
- ◇ Mewn diweddariad ar brosiect Cae Nant, clywyd bod y gwaith wedi dechrau ar y safle ac, os yw'r tywydd yn caniatáu, y byddai'n para am ddeg i bymtheg diwrnod gwaith.

Mae deunyddiau ffensio plastig lliwgar wedi'u harchebu a disgwylir dyfynbrisiau ar gyfer codi ffensys a gatiau i wneud yr ardal yn fwy diogel.

Mae MHC wedi bod yn hael iawn ac wedi rhoi £3000 i'r Cyngor tuag at gost y prosiect. Diolchwyd i Vicky Owen am ei dyfalbarhad ac mae'r Cyngor Cymuned yn mynd i wneud cais am y swm cymudo a glustnodwyd ar gyfer Llandyrnog. Mae'r Cyngorydd Butler wedi cael cyfarfod â'r swyddog a nododd y bydd y cais yn cael ei ystyried ym mis Mehefin.

GLYN EVANS AUTOCLINIC

Canolfan Trwsio Ceir

Ystâd Ddiwydiannol Colomendy
Dinbych LL16 5TA



GWAITH YSWIRIANT

TRWSIO CEIR AR ÔL DAMWEINIAU

CEIR I'W BENTHYG

**GWASANAETH NÔL CEIR WEDI TORRI I
LAWR**

01745 815141

07808970364

Trefoil Guild

Mwynhaodd yr aelodau hel atgofion am wersylloedd rhyngwladol yn y Swistir a'r Ynys Las, ymweliad â chanolfan y byd yn y Swistir, a thaith hyfforddi i Rwsia i gyflwyno'r Geidiaid i ferched ac oedolion yno.

Nodwyd gŵyl Dewi Sant gydag arddangosfa hardd o gennin Pedr. Trefnwyd rhaglen y flwyddyn ac wedyn fe gawson ni banded a raffl.

Y mis nesaf, byddwn yn cael sgwrs ar wastraff bwyd gan Nia Williams, bnawn dydd Llun, 13 Ebrill.

Argraffwyd gan Mike Neuman

www.neumannprintersdenbigh.co.uk 01745 814067